

În R.P.R. pînă în prezent au mai fost găsite resturi ale acestui gen aparținînd speciilor: *D. gigantissimum* Gr. Ştefănescu (la Mîrzați-Bîrlad); *D. giganteum* Kaup (la Găiceana-Adjud Vernești-Argeș). etc. Descoperirea acestor resturi din Pliocenul inferior, citate mai sus indică atît frecvența acestui gen în Moldova, cît și în restul teritoriului R.P.R.

Insemnătatea acestui gen din punct de vedere paleontologic și filogenetic, merită a sta în atenția găsirii de noi stațiuni pe teritoriul R.P.R. mai ales că pînă în prezent aceste resturi sînt în număr foarte mic.

BIBLIOGRAFIE

1. ATHANASIU S.: *Contribuții la studiul faunei terțiare din România*. An. Inst. Geol. Rom., vol. I, 1908.
2. BOULE M.: *Conférences de Paléontologie*.
3. FELIX B.: *Eléments de Paléontologie*, 1905.
4. MOROSAN N.: *Dinotheride de Bessarabie*. An. Sc. de l'Univ. de Jassy, tom. XXII, 1936.
5. PAUCĂ M.: *Viețuitoarele din trecutul pămîntului românesc*. București, 1957.
6. PIVETEAU J.: *Traité de paléontologie*, vol. VI.
7. SIMIONESCU I.: *Evoluția faunei din neogenul românesc*. Acad. Rom. Publ. Fond V. Adamachi, vol. XVII, nr. 1, 1932.
8. ŞTEFĂNESCU GR.: *Dinotherium gigantissimum și Camelus alutensis din România*. București, 1910.
9. ŞTEFĂNESCU GR.: *Relativ la Dinotherium gigantissimum?* București, 1910.

ПРИСУТСТВИЕ ДИНОТЕРИУМ ГИГАНТЕУМ КАУП В СРЕДНЕМ ТЕЧЕНИИ
СИРЕТА

РЕЗЮМЕ

Автор показывает, что летом 1960 года были найдены ископаемые остатки, отнесенные после исследования виду *Dinotherium giganteum* Kaup.

Данные остатки были найдены в русле реки Сирет на левом берегу и состоят из частей нижней челюсти с первым и вторым коренными зубами.

Данная работа вносит новый вклад в изучение распространения этого редкого для РНР вида, имеющего большое палеонтологическое значение.

PRESENCE OF THE DINOTHERIUM GIGANTEUM KAUP IN THE MIDDLE
COURSE OF THE SIRET

ABSTRACT

The author shows that in the summer of 1960 some fossil remainders were found, which on close examination proved to belong to the *Dinotherium giganteum* Kaup. These remainders were found in the major river-bed of the Siret on the left bank and comprise the inferior maxillary with M_1 and M_2 .

This paper brings an important contribution to the knowledge of the spreading of this species, rare for the Rumanian People's Republic and of a great paleontologic significance.

DATE NOI ÎN CUNOAȘTEREA FAUNEI DE CRUSTACEE
FOSILE DIN ÎMPREJURIMILE CLUJULUI

Z. MIHÁLY

Comunicată în ședința din 23 aprilie 1961

Fauna de Crustacee decapode a depozitelor paleogene din împrejurimile Clujului este destul de bogată și cunoscută.

În lucrarea sa, A. Koch (2) citează câteva forme după A. Bittner (1). Mai târziu, I. Lörenthey (5) determină și descrie mai multe specii de Crustacee din depozitele paleogene ale Clujului.

În ultimul timp, N. Mészáros (6) s-a ocupat cu problemele paleoecologice a citorva specii de *Calianassa*.

Autorii amintiți mai sus enumeră următoarele specii de Crustacee din depozitele paleogene: *Palaeocarpilius macrocheilus*, *Dromia corvini* Bittn., *Neptunus Kochii*, *Gonyocipoda transilvanica*, *Calianassa* sp., *Calianassa rapax* Bittn., *Calianassa ferox* Bittn., *Calianassa velox* Bittn., *Calianassa vorax* Bittn., *Calianassa simplex* Bittn., *Calianassa craterifera* Bittn., *Galenopsis quadrilobata*, *Calappilia dacica*, *Phrynotambus n.g. corallinus*, *Pilumnus* sp.

În toamna anului 1957, cu ocazia unei excursii de colectare de material paleontologic din stratele cu *Nummulites intermedius*, de lângă Parcul sportiv „V. Babeș” din orașul Cluj, în albia râului Someș, am găsit un decapod pe care după formele cunoscute din stratele amintite, l-am considerat ca *Palaeocarpilius macrocheilus* (fig. 1). Însă, după determinarea sa mai precisă am ajuns la concluzia că această determinare preliminară este greșită.

Pînă în prezent am cules șapte exemplare, în stare foarte bună de conservare.

Aceste Crustacee Brachyure aparțin aceleiași specii. După determinarea și confruntarea lor cu formele lui Lörenthey, am găsit că formele noastre aparțin familiei *Xanthidae*, genului *Xanthopsis*, iar după

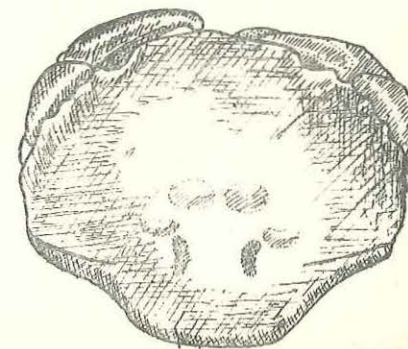


Fig. 1. *Palaeocarpilius macrocheilus*
(după J. Roger)

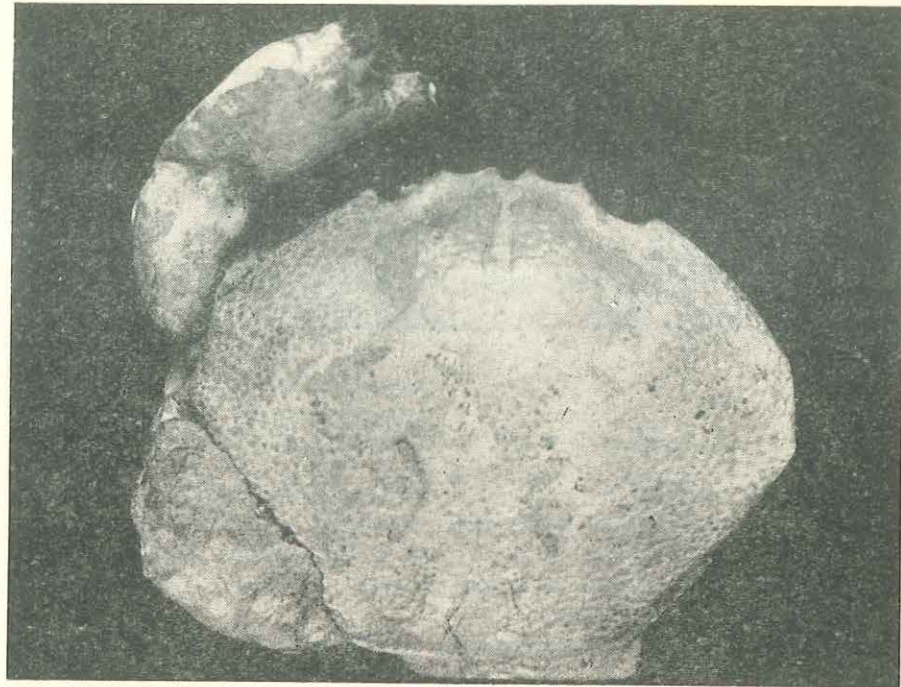


Fig. 2. *Xanthopsis bittneri* Lör (mascul)

confruntarea speciilor de *Xanthopsis*, pe baza lucrării lui *Lörenthey*, am determinat și specia.

Această formă este numită *Xanthopsis bittneri* Lör și a fost descrisă pentru prima dată în Ungaria, în stratele cu Bryzoare din Piszke (județul Esztergom).

Exemplarele noastre diferă foarte puțin de cele descrise de *Lörenthey*.

Singurul exemplar descris de *Lörenthey* este mascul. În afară de cei patru masculi am determinat și trei femele: masculii diferă de femele prin dezvoltarea sternumului și abdomenului, așa cum se vede în figurile 2 și 3.

Genul *Xanthopsis* este bine răspândit în Europa centrală, spre deosebire de genul *Palaeocarpilius*, care este răspândit în partea de sud-vest a Franței, în Italia, Egipt și pînă în China.

Specia de *Xanthopsis* găsită la Cluj înseamnă o nouă verigă în răspîndirea acestui gen în sud-estul Europei.

Speciile de *Xanthopsis* după *E. Lörenthey*, *K. Beurlen* (4) apar în prima parte a paleogenului și dispar în oligocen, iar după *J. Roger* (9) se găsesc în depozitele cretacice ale Americii de Nord și Sud, dar mai ales în acele eocene din Europa.

Delimitarea speciei *X. bittneri* Lör de alte specii de *Xanthopsis* se poate face pe baza următoarelor diferențe:

Formele pe care le-am recoltat la Cluj diferă, la prima vedere, de speciile de *X. leachii* Desmarest, *X. nodosa* M. Coy, *X. dufourii* M. Edw., *X. bruckmanni*



Fig. 3. *Xanthopsis bittneri* Lör (femelă)

H.v.Meyer, prin suprafața ei netedă, pe cînd formele amintite mai sus au o ornamentație pronunțată (tuberculi) pe suprafața cefalotoracelui.

Specia noastră, spre deosebire de speciile amintite, se deosebește și prin dezvoltarea marginii antero-laterale și a foarfecilor, care sînt netede, fără spini, cu excepția porilor care se găsesc pe suprafața cefalotoracelui.

Forma pe care am determinat-o se apropie mai mult de *X. dufourii* M. Edw. var. maj. descrisă de *Milne Edwards*. Descriind această formă, autorul amintește următoarele caractere: lungimea marginii antero-laterale este caracterizată prin doi spini dezvoltăți și unul mai slab dezvoltat; extremitățile anterioare sînt inegale, extremitatea dreaptă este atît de mare, încît lungimea foarfecii este egală cu lărgimea cefalotoracelui; degetele au aceeași lungime cu foarfecele (chele); pe suprafața exterioară a foarfecii se găsesc tuberculi plați.

Spre deosebire de caracterele menționate mai sus, forma *bittneri* nu are spini amintiți pe marginea antero-laterală. În afară de acestea pe exemplarele noastre care se apropie mai mult de *X. dufourii* var. maj. se găsesc doi tuberculi slab dezvoltăți, iar al treilea lipsește complet. De fapt, acești tuberculi sînt caracteristici ambelor genuri (fig. 2 masculul, fig. 3 femela). Extremitățile anterioare nu ating mărimea extremităților formei lui *M. Edwards* și sînt mai scurte decît cefalotoracele. *Degetele* exemplarelor noastre nu sînt egale nici cu foarfecele, iar ornamentația foarfecelor celor două genuri se deosebește de asemenea, deoarece pe forma *bittneri* nu se găsesc nici urmele celor doi tuberculi, care se găsesc pe

suprafața exterioră a foarfecii la forma lui *Milne Edwards*. Degetele celor două genuri sînt diferit dezvoltate: la formele lui Milne Edwards marginea inferioară a pollexului este prevăzută cu doi spini lași, în forma unor dinți, în timp ce la forma *bittneri* există patru astfel de spini, dintre care doi mai mari și doi mai mici, cu o așezare alternativă. Indexul genului *dufourii* var.maj. are pe marginea superioară un tubercul, iar indexul genului nostru are trei tuberculi. La *X. dufourii* var.maj. pollexul este mai lung decît indexul, în stare de apropiere a vîrfurilor încrucișîndu-se. La genul nostru au aceeași lungime, iar în stare apropiată stau laolaltă, în așa fel ca tuberculii pollexului să intre în spațiul dintre tuberculi indexului.

După cum se vede din cele de mai sus, *X. bittneri* se poate distinge bine de alte specii de *Xanthopsis*.

Datele biometrice reies din tabelul de mai jos și figurile 4 și 5.

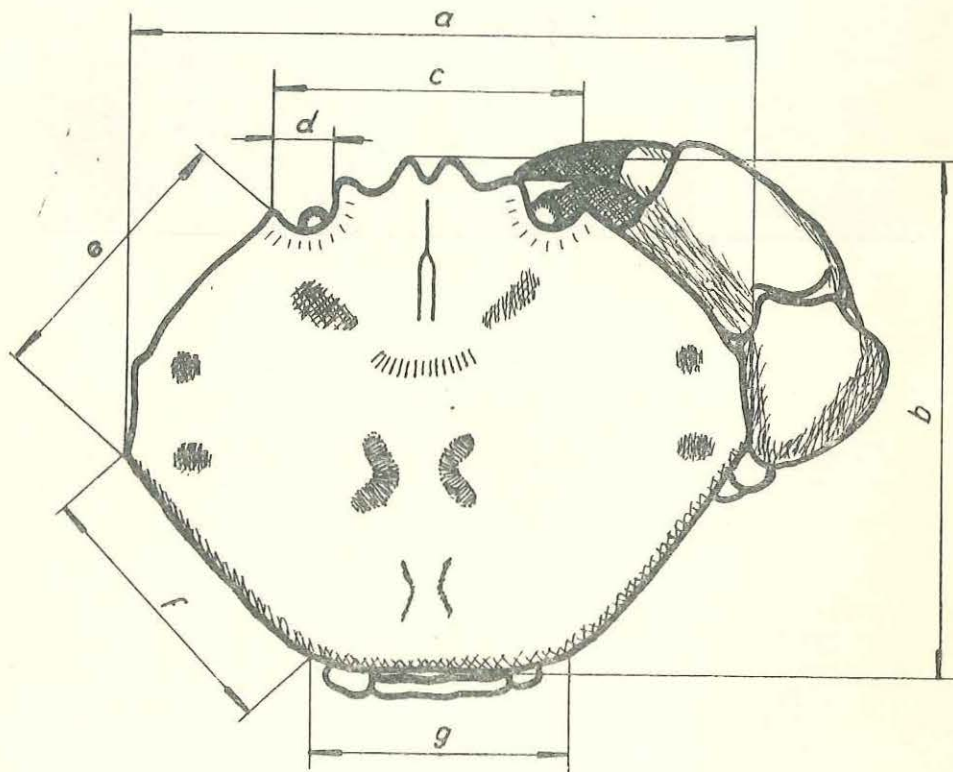


Fig. 4. Date biometrice ale formelor de *X. bittneri*

Primele șase exemplare din tabelul cu datele biometrice se găsesc în colecția paleontologică a Universității „Babeș-Bolyai” din Cluj, iar ultimul în colecția personală.

În literatura științifică cu privire la geologia R.P.R. genul *Xanthopsis* nu este amintit, ceea ce denotă foarte probabil că nu este cunoscut.

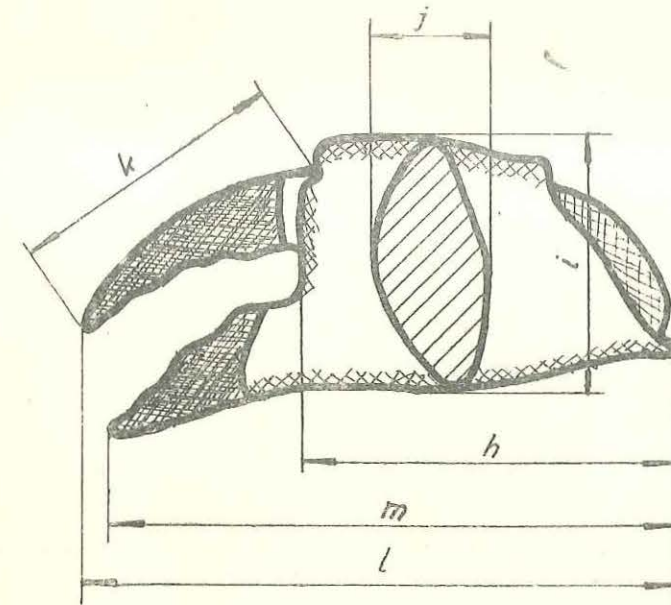


Fig. 5. Date biometrice ale formelor de *X. bittneri*

Date biometrice comparative

Numerotarea exemplarelor		1	2	3	4	5	6	7
Dimensiunile exemplarelor		mm	mm	mm	mm	mm	mm	mm
Lărgimea cefalotoracelui	(a)	67	70	70	55	55	47	67
Lungimea cefalotoracelui	(b)	58	61	60	47	46	40	56
Marginea orbitală cu cavitatea orbitală	(c)	32	39	34	27	28	25,5	34
Cavitatea orbitală (diam. exter.)	(d)	6	7	6	4	5	6	7
Lungimea marginii antero-laterale	(e)	30	32	33	24	27	22	34
Lungimea marginii postero-laterale	(f)	36	40	35	29	27	24	34
Lungimea marginii posterioare	(g)	26	27	26	23	26	17,7	23
Lungimea maximă a foarfecii	(h)	26	41	34	28	30	—	33
Lățimea maximă a foarfecii	(i)	18	26	23	18	19	—	23
Grosimea maximă a foarfecii	(j)	11	17	14	10	11	—	14
Lungimea pollexului	(k)	19	23	—	16	14	—	—
Lungimea foarfecii cu pollex	(l)	40	49	—	34	39	—	—
Lungimea foarfecii cu index	(m)	39	50	—	34	—	—	—
Raportul lățimii și lungimii cefalotoracelui		1,15:1	1,15:1	1,17:1	1,17:1	1,20:1	1,17:1	1,20:1

BIBLIOGRAFIE

1. BITTNER A.: *Decapoden des pannonischen Tertiärs. Sitzungsberichte der Natur wissenschaftlichen Klasse der Kaiserlichen Akademie der Wissenschaften*. CII, Band. Abth. 1 Wien, 1893.
2. KOCH A.: *Az erdélyrészi medencze scharmadkori kèpzòdményei*. I. rész: Paleogén csoport. M. Kir. Földt. Int. Évkönyve Budapest, 1894.
3. LĂZĂRESCU V.: *Asupra unei noi specii de Coeloma și considerații paleoecologice asupra Brachyurilor*. Bul. Șt. sect. de geol. și geogr., 3—4, tom. II, 1957.
4. LŐRENTHEY E., BEURLEN K.: *Die Fossilen Decapoden der Länder der Ungarischen Krone*. Budapest, 1929.
5. LŐRENTHEY I.: *Paleontológiai tanulmányok a harmadkori rákok köréből Matematikai és Természettudományi Közlemények*. XXVII, Budapest 1902.
6. MÉCSA'ROS N.: *Adatok a Kolozsvártól nyugatra található mérái szintben előforduló Calia nassa nem paleoökológiai viszonyaihoz*. A kolozsvári V. Babeș és Bolyai egyetem közleményei. Természettudományi sorozat II évf. 1957.
7. PĂUCĂ M.: *Viețuitoarele din trecutul pământului românesc*. București, 1952.
8. RĂILEANU GR. și E. SAULEA: *Paleogenul din regiunea Cluj și Jibou (NW Bazinul Transilvaniei)*. An. Com. geol. vol. XXVII, 1956.
9. ROGER J.: *Sous-classe Malacostraces in J. Piveteau: Traité de paléontologie*, t. III, Paris, 1953.
10. SIMIONESCU I., BARBU V.: *Paleontologia României*. București, 1943.
11. VLAICU-TĂTĂRÎM NIȚA: *Stratigrafia eocenului din regiunea de la sud-vest de Cluj*. Auto-referat. Univ. C.I. Parhon. Fac. de geol. geogr. București, 1958.

**НОВЫЕ ДАННЫЕ ПО ИЗУЧЕНИЮ ИСКОПАЕМЫХ РАКООБРАЗНЫХ
В ОКРЕСТНОСТЯХ КЛУЖА**

РЕЗЮМЕ

В работе «Новые данные по фауне ископаемых ракообразных в окрестностях Клужа», автор описывает некоторые экземпляры, собранные в слоях с *Nummulites intermedius*, обнаженных в русле реки Сомеш, около спортивного парка «В. Бабеш».

Найденные формы принадлежат семейству Xanthidae, а именно *Xanthopsis bittneri* Lőr.

Собранные экземпляры находятся в палеонтологической коллекции университета «Бабеш-Бойяй» в Клуже и отмечаются впервые на территории нашей страны.

**NEW DATA IN THE KNOWLEDGE OF FOSSIL CRUSTACEAN FAUNA
AROUND CLUJ**

ABSTRACT

In the paper entitled „New data concerning the knowledge of the fauna of fossil Crustacea in the vicinity of Cluj“ the author makes a description of some specimens collected in the layers with *Nummulites intermedius* which crop up in the bed of the river Someș near the sporting ground „V. Babeș“.

The forms found there belong to the *Xanthopsis bittneri* Lőr.

The specimens collected can be found in the collection of paleontology of the „Babeș-Bolyai“ University of Cluj and are mentioned for the first time on the Rumanian territory.