

LEGENDA

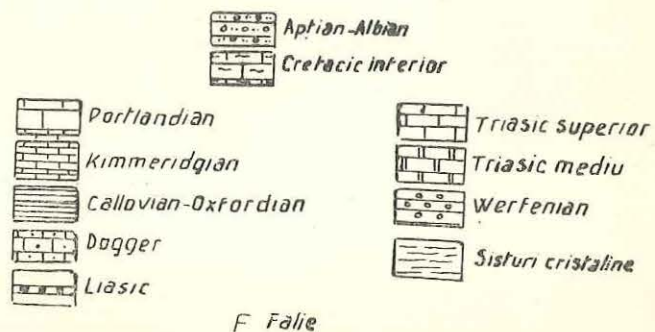


Fig. 3. Profile geologice în împrejurimile Lacului Roșu (I. Preda și M. Pelin).

PREZENȚA LUI *DINOTHERIUM GIGANTEUM* KAUP PE CURSUL MIJLOCIU AL SIRETULUI

C. ȘOVA

Comunicare finută în ședința din 23 aprilie 1961

În vara anului 1960 locuitorul C. I. Munteanu din satul Drăgești, comuna Dămieniștii-Bacău, a găsit pe malul stîng al Siretului resturi ale unui animal fosil care au fost predate Muzeului regional.

Aceste resturi au fost recoltate din albia majoră a Siretului la o distanță de circa 300 m de sat. În acest loc malul are o înălțime de peste 14 m (fig. 1).

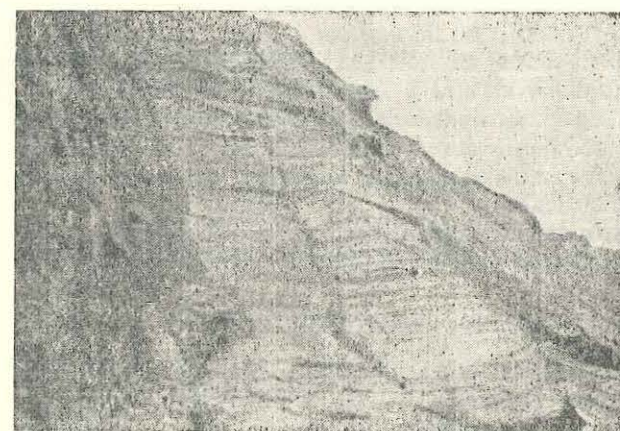


Fig. 1. Malul Siretului în zona de recoltare a materialului paleontologic.

Descoperirea resturilor fosile s-a făcut după retragerea apelor de primăvară care surpă în fiecare an malul abrupt. Greutatea totală a piesei este de circa 15 kg, iar gradul de păstrare confirmă părerea că ea s-a desprins din mal și nu a fost adusă de apă de la distanțe prea mari față de punctul de origine. Aceasta cu atît mai mult cu cît malul rîului este alcătuit din grezii ușor sfărîmicioase. Piesa

găsită reprezintă maxilarul inferior stîng cu doi molari (M_1M_2) care aparţin după determinare speciei de *Dinotherium giganteum* Kaup.

Primele resturi fosile ale acestui gen au fost descoperite la începutul secolului XVIII.

După această primă descoperire au fost găsite fălci și molari în *Bavaria* și *Hesa Darmstadt* — 1828 (8).

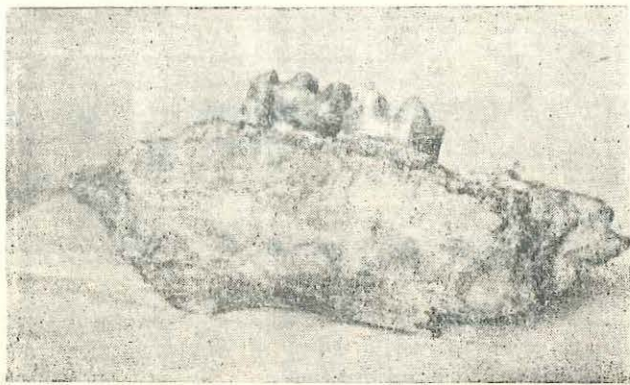


Fig. 2. Piesa găsită (maxilarul inferior stîng) cu M_1 și M_2 .

Primul care a studiat resturile fosile ale acestui gen a fost Georges Cuvier care a considerat acele măsele drept resturi ale speciei *Tapirus giganteum* (9).

Directorul Muzeului din *Darmstadt* — *Jean Jaques Kaup* — 1829 — descrie piesele găsite și stabilește un nou gen — *Dinotherium* (8). Aproape două secole a existat incertitudinea clasificării acestui gen din cauza puținelor resturi care nu erau suficiente pentru reconstituirea anatomo-morfologică a animalului.

În 1867 *Gr. Ştefănescu* descoperă scheletul întreg al speciei *Dinotherium gigantissimum* care după ce a fost transportat la Muzeul de istorie naturală „Gr. Antipa” îl reconstituie în întregime.

Această descoperire elucidează definitiv problema taxonomică și filogenetică a acestui gen constituind un ram colateral în evoluția cu strămoșii elefanților (5).

Descrierea piesei

a) Maxilarul inferior este reprezentat prin porțiunea inferioară stîngă la nivelul premolarului 1 pînă la partea posterioară a molarului 3. Piesa are o lungime de 48,5 cm, o înălțime maximă de 16,7 cm în treimea anterioară și minimă la mijloc de 14,1 cm. Lățimea maximă este de 9,6 cm în dreptul P_1 de 5,8 cm.

Alveolele bine păstrate corespund după formula $\frac{0023}{2023}$ (fig. 2).

b) Molarii, în număr de 2 sînt bine păstrați. Inițial nu erau desprinși de maxilar. Desprinderea s-a făcut în timpul transportului de la locul de recoltare (fig. 3).

M_1 are forma dreptunghiulară, coroana are trei creste transversale separate prin depresiuni bine pronunțate.

Dimensiunile molarilor date în tabelul alăturat comparativ cu a celeilalte specii — *gigantissimum* — ne arată că piesa noastră aparține speciei *Dinotherium giganteum* Kaup (tabelul 1).



Fig. 3. Molarii de *Dinotherium giganteum* kaup.

Tabelul 1

Tabel de măsurători extras din lucrarea „Contribuții la studiul faunei terțiare de mamifere din România” de Sava Athanasiu

| | Primul molar M_1 | | | | Al doilea molar M_2 | | |
|---|------------------------|-----------------------|------|-------|------------------------|-----------------------|-------|
| | Diametrul longitudinal | Diametrul transversal | | | Diametrul longitudinal | Diametrul transversal | |
| | | Ant. | Med. | Post. | | Anter. | Post. |
| <i>Dinotherium giganteum</i> de la Vernești-Argeș | 119 | 100 | 98 | 86 | 116(115-118) | 123 | 117 |
| <i>Dinotherium gigantissimum</i> de la Minzați | sup. 115 | 93 | 92 | 83 | 114 | 111 | 114 |
| | inf. 111 | 72 | 72 | 71 | 111 | 99 | 97 |
| <i>Dinotherium giganteum</i> Lessouja (Podolia Wenjukov) | 119 | 77 | — | 70 | — | — | — |
| <i>Dinotherium giganteum</i> capul descoperit la Eppelsheim și descris de Kaup și ex. mai mari de la Eppelsheim descrise de Weinsheimer | 104,5 | 85 | — | 82 | 98 | 94 | 92 |
| | 91 | 78 | 77 | 66 | 91 | 96 | 91 |
| | 95 | 66 | 66 | 61 | 88 | 71 | 67 |
| | 85 | 64 | 65 | 55 | 82 | 76 | 74 |
| <i>Dinotherium giganteum</i> de la Drăgești-Bacău | 86 | 62 | 63 | 59 | 82 | 73 | 72 |

În R.P.R. până în prezent au mai fost găsite resturi ale acestui gen aparținând speciilor: *D. gigantissimum* Gr. Ştefănescu (la Mîrzaşti-Bîrlad); *D. giganteum* Kaup (la Găiceana-Adjud Verneşti-Argeş). etc. Descoperirea acestor resturi din Pliocenul inferior, citate mai sus indică atât frecvența acestui gen în Moldova, cât și în restul teritoriului R.P.R.

Insemnătatea acestui gen din punct de vedere paleontologic și filogenetic, merită a sta în atenția găsirii de noi stațiuni pe teritoriul R.P.R. mai ales că până în prezent aceste resturi sînt în număr foarte mic.

BIBLIOGRAFIE

1. ATHANASIU S.: *Contribuții la studiul faunei terțiare din România*. An. Inst. Geol. Rom., vol. I, 1908.
2. BOULE M.: *Conférences de Paléontologie*.
3. FELIX B.: *Eléments de Paléontologie*, 1905.
4. MOROSAN N.: *Dinotheride de Bessarabie*. An. Sc. de l'Univ. de Jassy, tom. XXII, 1936.
5. PAUCĂ M.: *Vieuitoarele din trecutul pămîntului românesc*. București, 1957.
6. PIVETEAU J.: *Traité de paléontologie*, vol. VI.
7. SIMIONESCU I.: *Evoluția faunei din neogenul românesc*. Acad. Rom. Publ. Fond V. Adamachi, vol. XVII, nr. 1, 1932.
8. ŞTEFĂNESCU GR.: *Dinotherium gigantissimum și Camelus alutensis din România*. București, 1910.
9. ŞTEFĂNESCU GR.: *Relativ la Dinotherium gigantissimum?* București, 1910.

ПРИСУТСТВИЕ ДИНОТЕРИУМ ГИГАНТЕУМ КАУП В СРЕДНЕМ ТЕЧЕНИИ
СИРЕТА

РЕЗЮМЕ

Автор показывает, что летом 1960 года были найдены ископаемые остатки, отнесенные после исследования виду *Dinotherium giganteum* Kaup.

Данные остатки были найдены в русле реки Сирет на левом берегу и состоят из частей нижней челюсти с первым и вторым коренными зубами.

Данная работа вносит новый вклад в изучение распространения этого редкого для РНР вида, имеющего большое палеонтологическое значение.

PRESENCE OF THE DINOTHERIUM GIGANTEUM KAUP IN THE MIDDLE
COURSE OF THE SIRET

ABSTRACT

The author shows that in the summer of 1960 some fossil remainders were found, which on close examination proved to belong to the *Dinotherium giganteum* Kaup. These remainders were found in the major river-bed of the Siret on the left bank and comprise the inferior maxillary with M_1 and M_2 .

This paper brings an important contribution to the knowledge of the spreading of this species, rare for the Rumanian People's Republic and of a great paleontological significance.

DATE NOI ÎN CUNOAȘTEREA FAUNEI DE CRUSTACEE
FOSILE DIN ÎMPREJURIMILE CLUJULUI

Z. MIHÁLY

Comunicată în ședința din 23 aprilie 1961

Fauna de Crustacee decapode a depozitelor paleogene din împrejurimile Clujului este destul de bogată și cunoscută.

În lucrarea sa, A. Koch (2) citează câteva forme după A. Bittner (1). Mai târziu, I. Lörenthey (5) determină și descrie mai multe specii de Crustacee din depozitele paleogene ale Clujului.

În ultimul timp, N. Mészáros (6) s-a ocupat cu problemele paleoecologice a câtorva specii de *Calianassa*.

Autorii amintiți mai sus enumeră următoarele specii de Crustacee din depozitele paleogene: *Palaeocarpilius macrocheilus*, *Dromia corvini* Bittn., *Neptunus Kochii*, *Gonyocipoda transilvanica*, *Calianassa* sp., *Calianassa rapax* Bittn., *Calianassa ferox* Bittn., *Calianassa velox* Bittn., *Calianassa vorax* Bittn., *Calianassa simplex* Bittn., *Calianassa craterifera* Bittn., *Galenopsis quadrilobata*, *Calappilia dacica*, *Phrynoslambrus n.g. corallinus*, *Pilumnus* sp.

În toamna anului 1957, cu ocazia unei excursii de colectare de material paleontologic din stratele cu *Nummulites intermedius*, de lângă Parcul sportiv „V. Babeș” din orașul Cluj, în albia râului Someș, am găsit un decapod pe care după formele cunoscute din stratele amintite, l-am considerat ca *Palaeocarpilius macrocheilus* (fig. 1). Însă, după determinarea sa mai precisă am ajuns la concluzia că această determinare preliminară este greșită.

Pînă în prezent am cules șapte exemplare, în stare foarte bună de conservare.

Aceste Crustacee *Brachyure* aparțin aceleiași specii. După determinarea și confruntarea lor cu formele lui Lörenthey, am găsit că formele noastre aparțin familiei *Xanthidae*, genului *Xanthopsis*, iar după

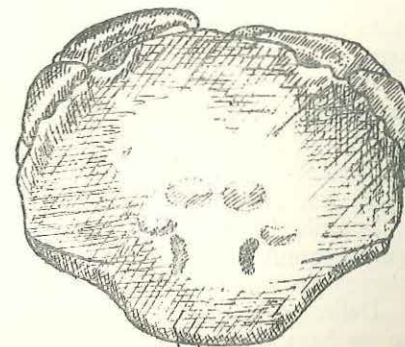


Fig. 1. *Palaeocarpilius macrocheilus*
(după J. Roger)