

In the *Ticău*, the direction of the schistosity is generally NNW-SSE, with north-eastern falls; towards *Stejara* it passes to the ENE-WSW direction with southern falls, the transition towards the characteristic directions of the *Preluca* massif thus taking place. In the latter, the crystalline schists have very constantly the direction NE-SW, with a prevalent north-western slope, one can, however, follow six folds (anticline + syncline) on a length of several kilometers. The folds are probably of a hercynic origin being aslant in comparison with the outward outline of the crystalline islands. Towards the north, the crystalline of *Preluca* is bounded by a deep fault; the author has also determined another fault of the same system, oriented EW, within the massif.

MAMUTUL (*ELEPHAS TROGONThERII* POHLIG) DE LA
HOLBOCA (IAȘI)

N. MACAROVICI și N. ZAHARIA

Comunicată în ședința din 22 aprilie 1961

În săpătura care s-a făcut în august 1956, de către Muzeul de Istoria Moldovei, Iași¹⁾, pe terasa inferioară a *Bahluiului*, de lângă satul *Holboca* (sat așezat cu 6—7 km spre E de Iași), s-a descoperit un craniu de *Elephas* aproape complet, avînd conservată relativ în bună stare dențiția și unul din cei doi fildeși.

După restaurarea acestui craniu de *Carol Borsiczki* (restaurator la Muzeul de Istorie Naturală „Gr. Antipa“ din București), reiese că este o piesă interesantă, nu numai din punct de vedere muzeistic, dar și paleontologic. Acest craniu aparține, după toate probabilitățile, unui exemplar de *Elephas trogontherii* Pohl.

La noi în țară, prezența acestei specii de mamut a fost semnalată pentru prima dată de *Sabba Ștefănescu* (8), pe baza unor molari proveniți din prundișurile ce se găsesc la baza loessoidelor din *Cîmpia Romîna*.

În ceea ce privește *Moldova*, prima piesă atribuită lui *El. trogontherii* Pohl, este o mandibulă găsită în 1915 la *Movila Ruptă*, pe *Prut* (rn. Săveni) și descrisă de *I. Simionescu* (7). Mandibula descrisă²⁾ de acest autor, aparținea unui exemplar complet matur, avînd în funcție numai M_3 . Suprafața de masticție a acestor molari era foarte roasă și prezenta 10—11 lame, cu smalțul gros. Frecvența lor lamelară mică, de 4,5, a determinat pe *Et. Patte* (5) să nu confirme faptul că această mandibulă a aparținut unui individ de *El. trogontherii* Pohl. După părerea noastră aparținea probabil unui *El. meridionalis* Nesti.

Pentru *Moldova*, *Et. Patte* (5) atribuie numai unui M_3 ca aparținînd lui *El. trogontherii* Pohl, găsit pe *valea Troțușului* la *Jăvreni* (Bacău).

Cei mai mulți molari, pe care *Et. Patte* (5) îi atribuie lui *El. trogontherii* Pohl, provin însă din prundișurile de sub loessoidul din *Cîmpia Romîna*, din jurul *Bucureștiului* (de la *Colentina*, *Băneasa*, *Lacul Fundeni* și *Vasilați*).

Et. Patte (5) a găsit de asemenea (după revizuirea ce a făcut în 1935) un număr de molari ce aparțin lui *El. trogontherii* Pohl, și în colecția Laboratorului de geologie de la Universitatea „Babeș-Bolyai“ din *Cluj*, molari care au fost colecționați din aluviunile *Someșului* din cuprinsul acestui oraș. Acești molari fuseseră mai

¹⁾ Săpătură executată de *N. Zaharia*, la sezisarea făcută de către medicul *Dumitru Dăneț*.

²⁾ S-a pierdut în 1944, în timpul războiului.

înainte atribuiți lui *El. primigenius* Blumb. Sînt făcute și alte citări de molari de *El. trogontherii* Pohl. de către M. P a u c ă (4) din Cîmpia Romîna, însă numai în general. I. Z. B a r b u (1) citează în catalogul său de vertebrate pentru *El. trogontherii* Pohl. numai mandibula descrisă de I. S i m i o n e s c u (7).

E. L i t e a n u (3) afirmă că molarul de la *Vasilați*, atribuit de E. P a t t e (5) lui *El. trogontherii* Pohlig, provine din „nisipurile de *Mostiștea*” pe care însă acest autor le consideră rissiene. Vîrsta acestor nisipuri, din care se cunosc și diferite oase de *Elephas* (6), se pare că nu este încă destul de bine precizată.

Locul de gă sire. Materialul care urmează să-l descriem a fost găsit în una din lutăriile din marginea de SW a satului *Holboca* (Iași), la punctul numit „*Izvorul Pîndarului*”.

Aici de fapt sîntem, după cum am anunțat deja, pe terasa inferioară (de 10 m) a *Bahluiului*. Lehmul loessoid, galben-brun, ce acoperă această terasă are o grosime de cca. 8 m. Sub loessoid urmează — pe o grosime de vreo 2 m — o succesiune de marne argiloase subțiri și nisipuri albastrii. Acestea din urmă stau pe prundișurile terasei inferioare a *Bahluiului*. Nivelul la care s-a găsit craniul de *El. trogontherii* Pohl., de care ne ocupăm, este în loessoid, la aproximativ 3 m deasupra prundișurilor terasei. Craniul are bolta craniană distrusă și s-a găsit așezat pe fața lui superioară, cu molarii în sus și cu defensele îndreptate spre NW (a se vedea planul de situație, fig. 1). Sub craniu era un fragment de coastă lung de 0,60—0,70 m, iar sub vîrfurile defensei stîngi un alt fragment de coastă lung de 0,50 m.

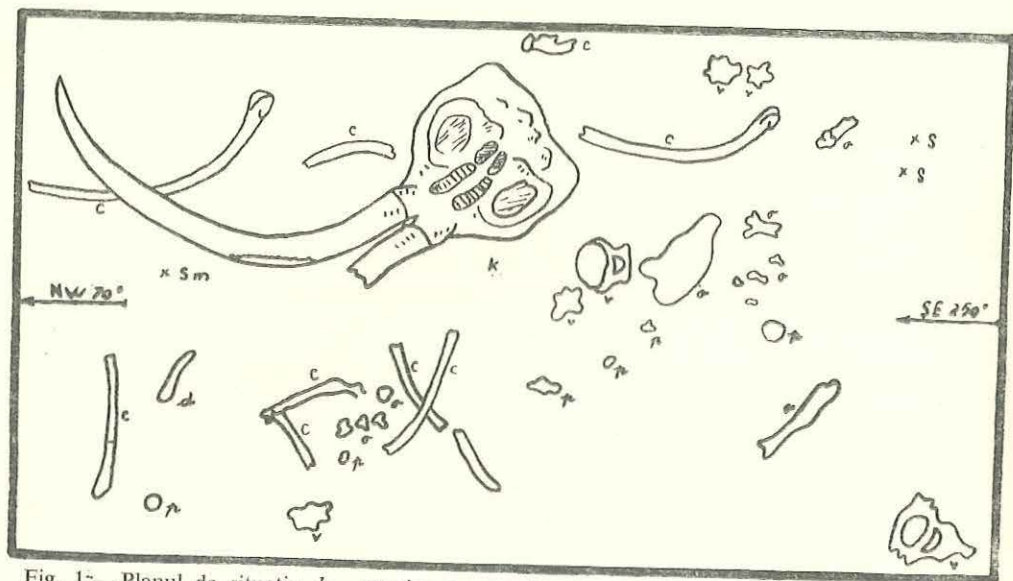


Fig. 1.— Planul de situație. *k* — craniu; *c* — coaste; *v* — vertebre; *o* — alte oase; *d* — vîrf de defensă; *sm* — silex musterman tardiv; *s* — bucăți de silex; *p* — bucăți de piatră.

Defensa dreaptă probabil că inițial a fost întreagă. S-a păstrat însă numai baza ei, pe o lungime de 0,40 m, fiindcă restul a fost distrus prin săparea lutului, înainte de săpătura făcută de noi.

În jurul craniului, la același nivel cu acesta, s-au mai găsit două resturi foarte rău păstrate, de vertebre mari, provenind probabil de la același individ, cît și un molar inferior izolat de *Elephas*. Tot la același nivel s-a găsit un vîrf de defensă (de vreo 0,15 m lungime) și unele fragmente de oase mari indeterminabile.

Ceea ce este interesant este faptul că la nivelul craniului s-a descoperit o mică uneltă de silex neagră-albăstruie, de forma unui vîrf *musterman tardiv*, cît și alte cîteva așchii de silex. S-au mai găsit apoi cîteva lespezi mici de piatră și mici fragmente de cărbuni. La cca. 2 m spre nord, la același nivel cu craniul, s-a descoperit (în septembrie 1957) o mandibulă (sprijinită pe fața ei inferioară) parțial distrusă din cauza săpăturilor din lutărie, care, foarte probabil, a aparținut craniului menționat mai sus. Totodată s-a mai găsit și o mandibulă incompletă de *Rhinoceros*.

În cele două mici sondaje de control, ce s-au executat la vreo 10 m spre sud de locul găsirii craniului, s-au descoperit la același nivel cîteva așchii de silex, din care una era cu urme de desprinderi încrucișate, cît și un molar de *El. primigenius* Blumb.

Poziția de gă sire a craniului (poziția s-a păstrat și după restaurarea acestuia), prezența așchiilor de cremene (dintre care o uneltă) și prezența resturilor de cărbuni ne arată că acest craniu este o piesă de vînat a omului care a trăit probabil pe la sfîrșitul Paleoliticului mediu și începutul celui superior.

În lehmul loessoid de la nivelul craniului și de deasupra lui, am colecționat o serie de gasteropode terestre. Acestea sînt următoarele: *Jaminia* (*Chondrula*) *tridens* Müll. (20. ex.); *Succinea oblonga* Drap. (8 ex.); *Fructicola* (*Trichia*) *hispida* L. Müll (5 ex.); *Helicella geyeri* Soós (3 ex.); *Vitrea crystallina* Müll. (3 ex.); *Vertigo pygmaea* Drap. (1 ex.); *Cepaea* cfr. *vindobonensis* Pfeif (1 ex.).

Sub nivelul craniului, din marnele argiloase și din nisipurile intercalate acestora am colecționat: *Tropidiscus planorbis* L. (40 ex.); *Bithynia tentaculata* L. (1 ex.); *Radix* sp. (1 ex.); *Sphaerium* (*Cyclas*) sp. (1 ex.).

Lista de mai sus este confirmată de gasteropodele care s-au colecționat din cele două sondaje de control. Astfel din lehmul loessoid am cules: *Jaminia* (*Chondrula*) *tridens* Müll. (1 ex.); *Helicella geyeri* Soós. (1 ex.); *Helicella* (*Candidula*) *unifasciata* Poiret (3 ex.); iar din nisipurile argiloase de sub lehmuri: *Tropidiscus planorbis* L. (1 ex.).

Cele mai multe din gasteropodele ce s-au colecționat din lehmul loessoid, ne arată un climat de stepă cu alternanțe de secetă și umiditate, nu prea departe probabil de climatul actual al *văii Bahluiului*. Iar stratele de argile nisipoase, cuprinzînd moluște dulcicole, sînt aluvionare și fac parte din depozitele propriu zise ale terasei.

DESCRIEREA PALEONTOLOGICĂ

Elephas trogontherii Pohlig. (Syn. după *Ch. Depéret* et *L. Mayet* (2) cu: *El. armeniacus* *Falconer* și *El. wüsti* *Marie Pavlov*).

Această specie este reprezentată în săpăturile de la *Holboca* (Iași), după cum am spus mai sus, printr-un craniu incomplet, o mandibulă și un molar izolat.

Craniul (pl. I, fig. 1—4). Are bolta craniană distrusă, așa încît nu putem da descrierea acestei bolți și nici a deschiderilor nazale. În schimb, partea occipitală, cea inferioară și cele laterale ale acestui craniu sînt destul de bine păstrate ¹⁾.

Partea din marginea superioară, care s-a păstrat din regiunea occipitală, arată că bolta craniană este destul de largă. Regiunea occipitală (așa cum a fost restaurată) are forma mai mult sau puțin trapezoidală (pl. IV, fig. 1), cu partea centrală relativ adîncită, sfîrșind sub cei 2 condili occipitali. Între aceștia se găsește deschiderea occipitală, ușor alungită de la dreapta spre stînga.

Lărgimea feței occipitale, la partea superioară	0,70 m
Aceiași lărgime, la partea inferioară	0,67 m
Înălțimea feței occipitale	0,50 m
Lungimea condililor occipitali	0,11 m
Lărgimea condililor occipitali	0,07 m
Lungimea deschiderii occipitale	0,08 m

Pe fețele laterale ale craniului, au fost restaurate arcadele zgomatice, semi-circulare, robuste, între oasele temporale și cele jugale.

Molarii. În cele 2 maxilare superioare se văd molarii avînd între ei oasele palatine. Aceștia sînt reprezentați prin M^2 stîng și M^2 drept, intrați complet în funcțiune și prin M^3 neintrați de loc în funcțiune. Distanța între molarii M^2 , deasupra oaselor palatine este de 0,12 m.

M^2 (pl. I, fig. 2). Pe suprafața lor de masticăție se văd 12 lame înclinate dinainte spre îndărăt, plus talonul posterior dintr-o singură lamă. Smalțul lamelor este destul de gros, puțin ondulat și fără sinus loxodont. Talonul posterior este ros, cel anterior lipsește. Frecvența lamelară este 7. Suprafața de masticăție = 160×75 mm. Înălțimea peste bordul alveolar este de 5—6 cm. Lamele sînt dăstul de apropiate între ele, însă cimentul lor este relativ larg.

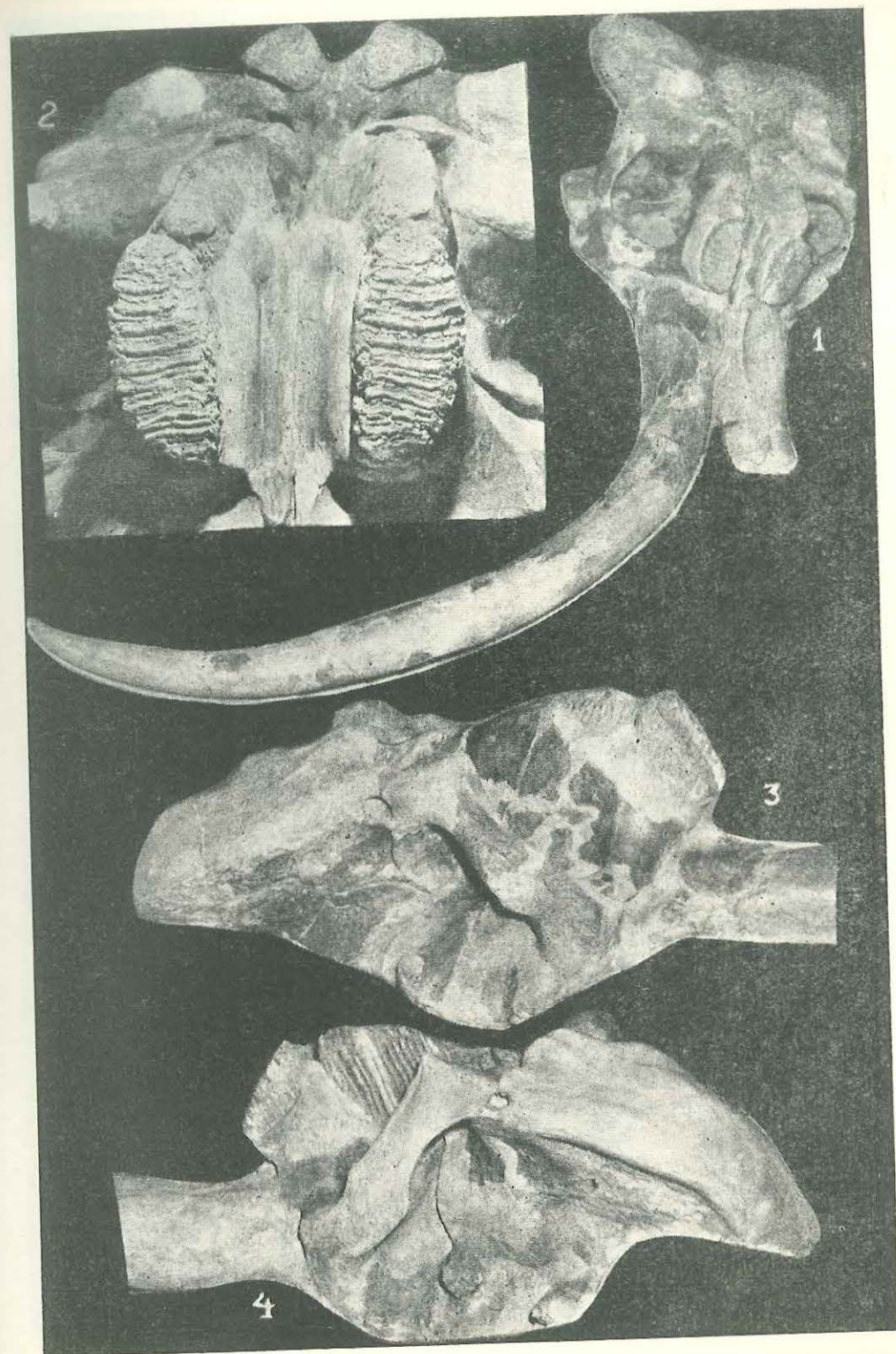
M^3 (pl. I, fig. 2—4). Ultimii molari n-au funcționat, fiind înveliți încă în alveole. Molarul ultim, din dreapta, a rămas însă descoperit de învelișul său osos la restaurare. Se vede că este format din 22 lame întregi. Lungimea acestui molar este de aproximativ 26—27 cm.

Defensele (pl. I, fig. 1). S-a păstrat întreagă numai defenza stîngă, iar cea dreaptă numai pe o lungime de 0,40 m, avînd diametrul secțiunii de 11—12 cm.

Defenza stîngă are lungimea de 1,95 m, este relativ puțin recurbată în sus și lateral, cu secțiunea aproape circulară. Lățimea maxilarului, la baza defenselor este de 0,38 m.

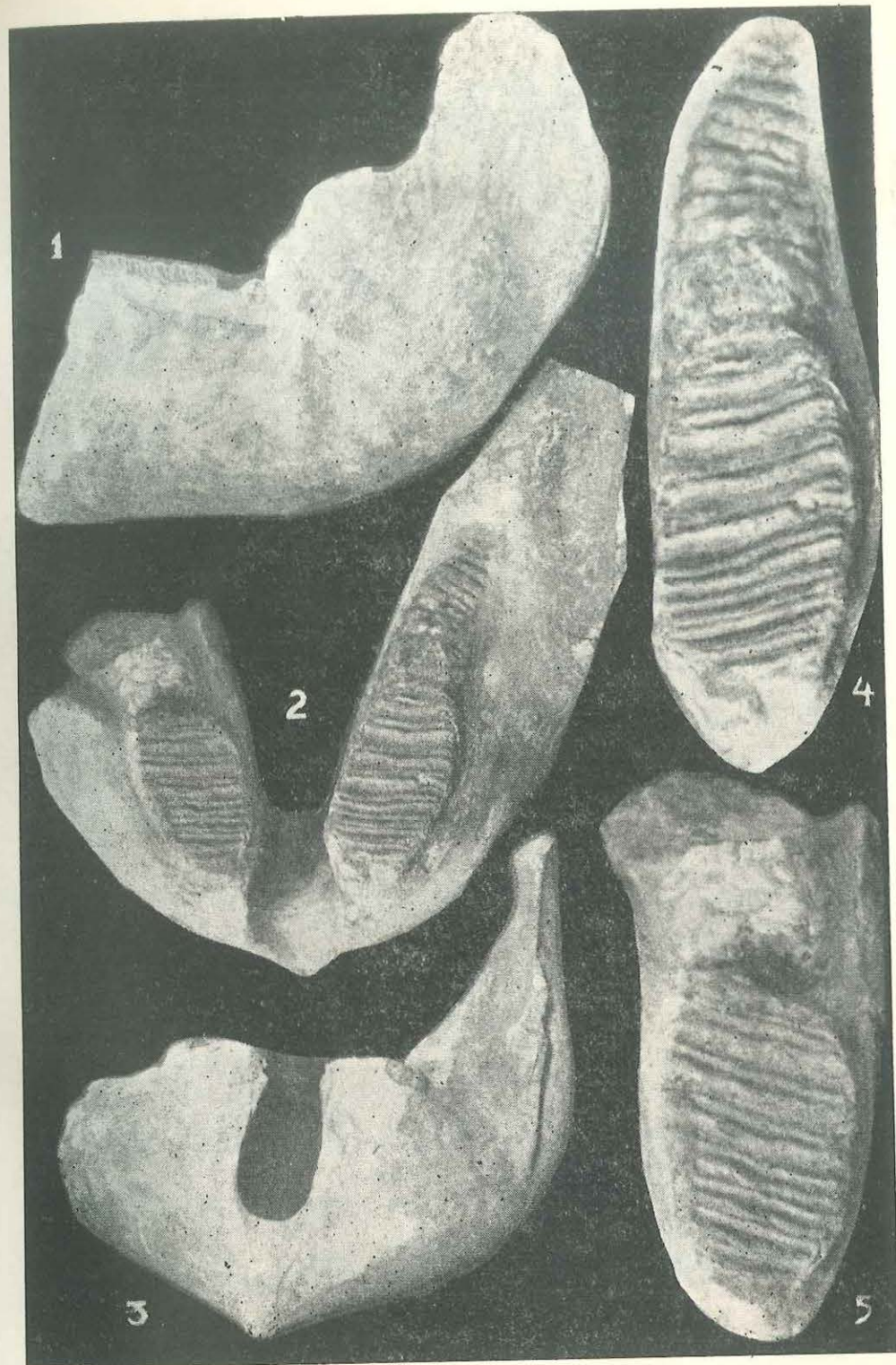
Este de observat că defensele sînt mai curbate la *Elephas (Mammonteus) primigenius* Blumb., chiar la indivizii foarte tineri, pe cînd la *Elephas meridionalis*

¹⁾ Este restaurat și expus la Muzeul de istoria Moldovei, din Palatul Culturii, Iași.



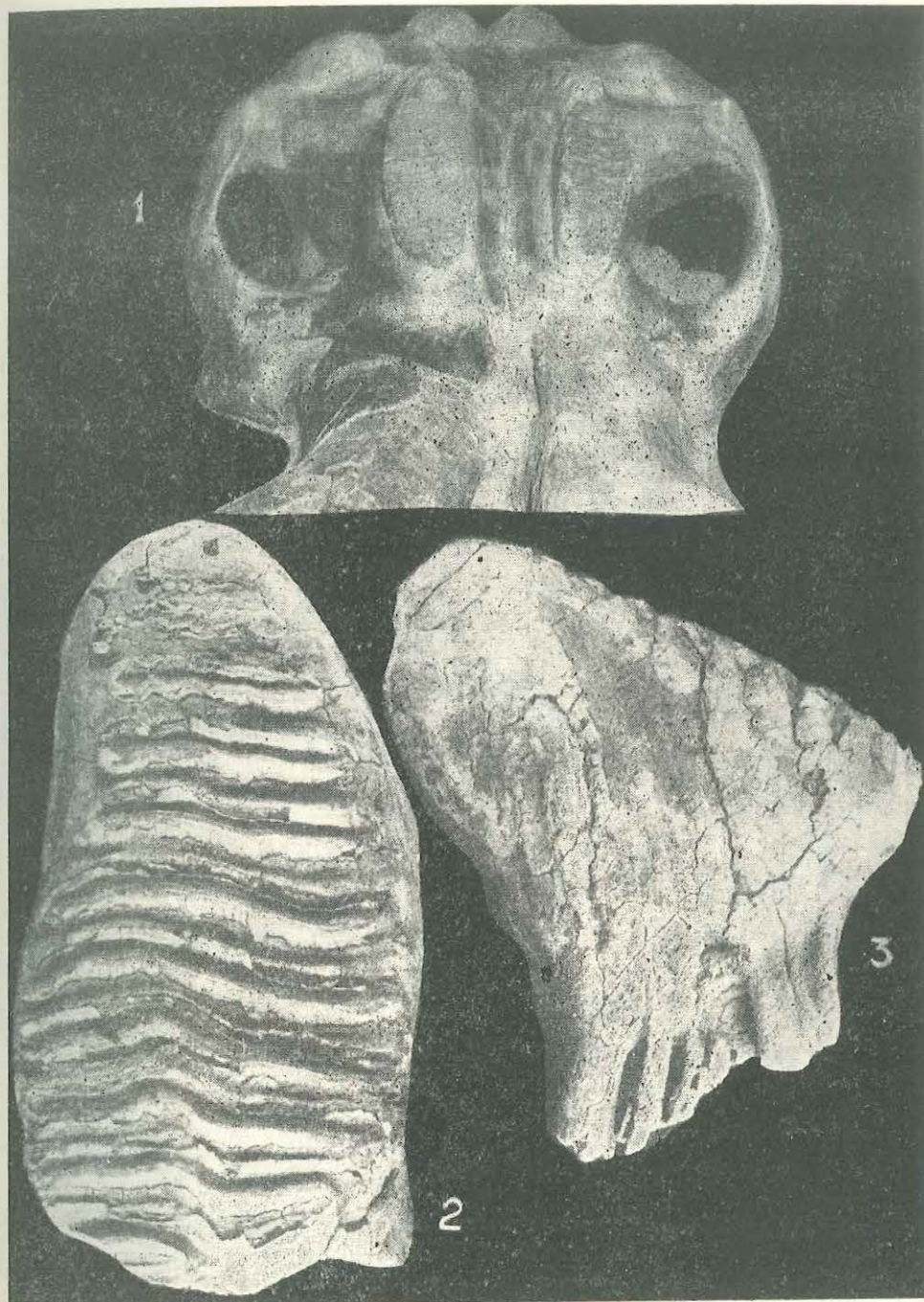
PLANȘA I-a

1. *Elephas trogontherii* Pohlig. Craniul văzut ventral (ca. 1/15 din măr. nat.).
2. " " " molarii M² și M³ (ca. 1/4 din măr. nat.)
3. " " " Craniul văzut lateral, partea stîngă (ca. 1/10 din măr. nat.)
4. " " " Craniul văzut lateral, partea dreaptă (ca. 1/10 din măr. nat.)



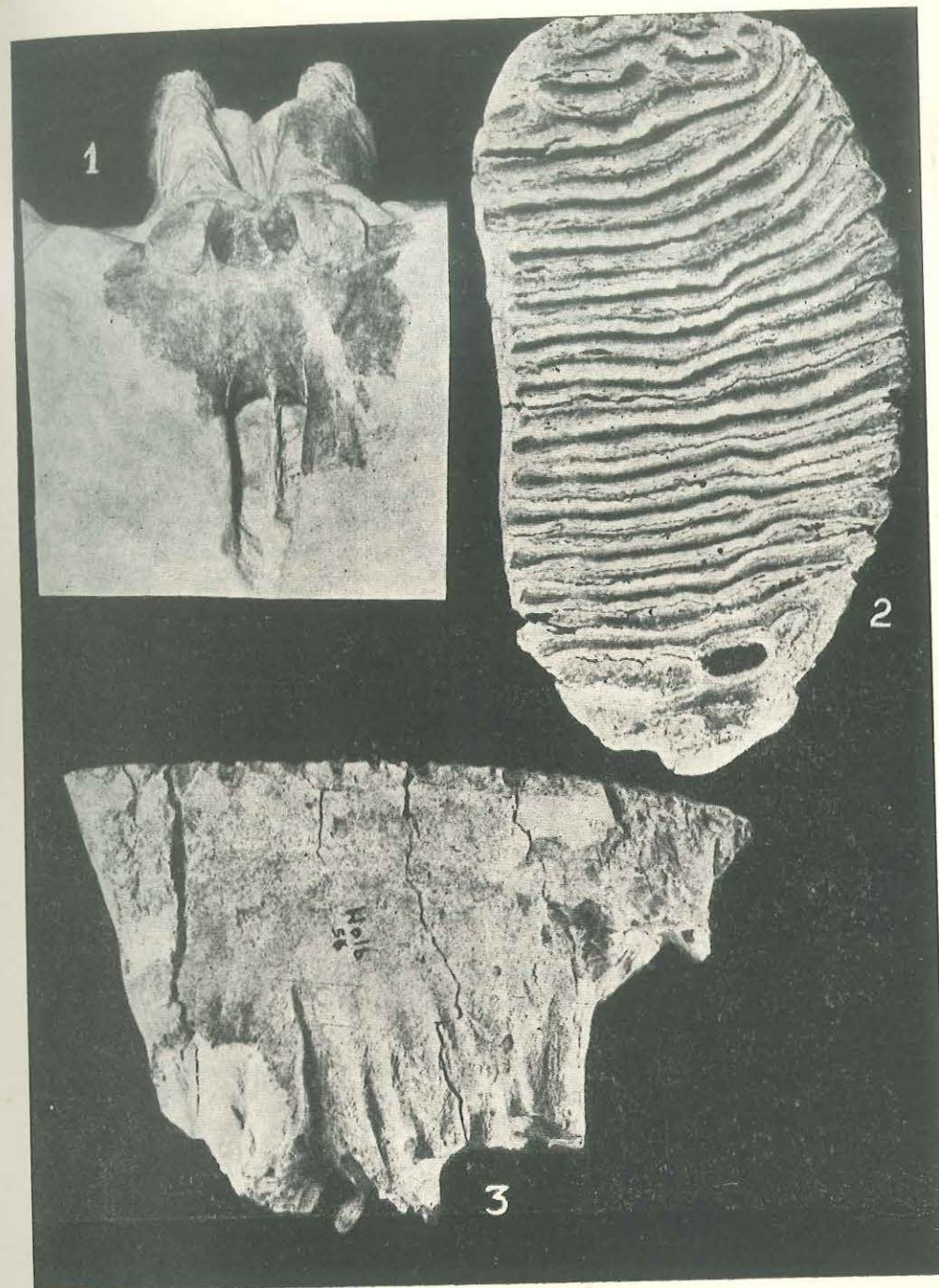
PLANȘA A II-a

1. *Elephas trogontherii* Pohlig. Mandibula văzută lateral (ca. 1/4 din măr. nat.)
2. " " " Mandibula văzută pe fața de masticatie a molarilor (ca. 1/4 din măr. nat.)
3. " " " M_2 drept (ca. 1/3 din măr. nat.)
4. " " " $M_2 + M_3$ stîng (ca. 1/3 din măr. nat.). Originaalul se găsește la Muzeul de istorie naturală din Iași.



PLANȘA A III-a

1. *Elephas trogontherii* Pohlig. Craniul văzut ventral (ca. 1/7 din măr. nat.)
 2. " " " M stîng (găsit izolat), ca 2/3 din măr. nat.)
 3. " " " același M₂, văzut lateral, ca 1/2 din măr. nat.
- Originalul din fig. 2—3 se găsește la Muzeul de istorie naturală din Iași.



Nesti sînt în general foarte puțin curbate. Defensele de la exemplarul nostru sînt ceva mai curbate decît la *Elephas meridionalis*, deci sînt intermediare între cele două specii menționate mai sus.

Mandibula (pl. II, fig. 1—5). A fost găsită în același zăcămint, la cca. 2 m spre NE de craniul descris mai sus¹⁾. După dimensiuni și dentiție pare a fi aparținut aceluiași individ căruia îi aparține craniul deja descris. Această mandibulă are mai bine păstrată ramura stîngă decît cea dreaptă, care este ruptă pe jumătate. Încă și ramura stîngă este incompletă, fiindcă îi lipsește condylul. La partea anterioară, simfiza este întreagă și terminată cu un mic plisc îndreptat în jos.

Molarii. În cele două ramuri ale acestei mandibule se vede cîte un M_2 și cîte un M_3 . Ultimii de-abia încep să iasă din alveolă.

M_2 (pl. II, fig. 4—5). Este bine conservat exemplarul stîng, care e format din 8 lame plus talonul posterior (numai dintr-o lamă), cel anterior lipsind. Smalțul este destul de gros, foarte puțin ondulat și fără sinus loxodont. Frecvența lamelară este 6,5. Suprafața de masticție = 155×75 mm. Lamele sînt înclinate dinainte spre îndărăt.

Exemplarul drept este rupt spre partea lui posterioară, fiind prezente numai 7 lame. Smalțul este destul de gros, foarte ondulat și lipsit de sinus loxodont. Frecvența lamelară este 6,5. Suprafața de masticție = 130×75 mm.

M_3 . Se vede ieșind din alveolă, fiind complet conservat numai exemplarul stîng, care lasă să se vadă un talon anterior cu un început de eroziune. Exemplarul drept este rupt, odată cu partea dreaptă a mandibulei, nefiind reprezentat decît prin 3—4 lame incomplete.

În apropiere de craniu s-a mai găsit un M_2 izolat (pl. III, fig. 2—3) destul de asemănător ca aspect cu M_2 stîng din mandibula descrisă mai sus. Este format însă din 10 lame plus una a talonului posterior. Lamele sînt relativ înguste, înclinate spre îndărăt cu smalțul nu prea gros, slab ondulat și cu o ușoară loxodonație a celor 2—3 lame anterioare. Frecvența lamelară este 7,5—8. Rădăcina conservată aproape întreagă. Înălțimea 130 mm^2 .

După caracterele arătate mai sus, reiese că atît craniul, cît și mandibula³⁾ și molarul izolat aparțin aceleiași specii de *Elephas*. După aspectul general al smalțului care formează lamele (slab ondulat și fără sinus loxodont) și după frecvența acestora, cît și după numărul lamelor, forma noastră este intermediară între *Elephas meridionalis* Nesti și *Elephas primigenius* Blumb. După părerea lui Ch. Depéret și a lui L. Mayer (2) forme de felul acesta urmează să fie atribuite unor exemplare de *El. trogontherii* Pohlig. Avînd însă în vedere dimensiunile mai mici pentru molarii descriși decît cele date de autori (2, 5), cît și defensele slab curbate, s-ar putea admite că este vorba de un individ femel, încă destul de tînăr, cu toate că molarii M_2 sînt intrați complet în funcțiune.

PLANȘA A IV-a

1. *Elephas trogontherii* Pohlig. Partea occipitală a craniului (ca 1/8 din măr. nat.)
2. *Elephas primigenius* Blumb. M^2 , văzut pe fața de masticție (ca. 2/3 din măr. nat.)
3. " " " Același M^2 , văzut lateral (ca. 2/3 din măr. nat.).
Originalul din fig. 2—3 se găsește la Muzeul de istorie naturală din Iași.

¹⁾ A fost descoperită de C. Mindru și Bica Ionesi, cercetători la Muzeul de istorie naturală, Iași.

²⁾ Acest molar se apropie destul de mult, ca aspect, de figurile date de Maria Pavlov pentru *El. trogontherii*. (pl. I, fig. 15—18 în „*Les elephas fossiles de la Russie*“. Nouv. Mem. Soc. Nat. Moscou, t. XVII, livre 2, Moscou, 1910).

³⁾ Mandibula aceasta se găsește restaurată la Secția de științele naturii din Palatul Culturii — Iași.

ELEPHAS PRIMIGENIUS Blumb.

Această specie este reprezentată printr-un molar destul de bine păstrat. Este un M format din 13 lame, plus talonul posterior (pl. IV, fig. 2—3). Lamele sînt înguste, aproape verticale ca poziție. Cele 2—3 lame anterioare sînt ușor curbate pe margini. Smalțul este subțire și încrețit foarte mărunț. Suprafața de masticație = 170×85 mm. Înălțimea 90 mm. Frecvența lamelară este 11. Rădăcina parțial păstrată.

RINOCEROS (TICORHINUS Cuv.) ANTIQUITATIS Blumb.

Acestei specii îi aparține o mandibulă incompletă, de la care s-a conservat mai bine partea ei stîngă, purtînd ultimul molar (M_3). De la partea dreaptă a acestei mandibule s-a păstrat numai jumătatea ei inferioară¹⁾.

Concluzii. Din cele expuse în nota de față, rezultă că atît craniul cît și mandibula aparțin unui exemplar femel de *Elephas trogontherii* Pohlig.

Prezența unui instrument de cremene sub forma unui vîrf musterian tardiv, a unor așchii de cremene, cît și a unor resturi de cărbuni, arată că aceste piese de craniu și celelalte bucăți de oase ce le însoțesc, sînt resturi de vînătoare lăsate de omul ce a trăit pe terasa inferioară a *Bahluiului*, foarte probabil la sfîrșitul *Paleoliticului mediu* și începutul *Paleoliticului superior*. Lista de gasteropode terestre ce s-au colecționat din lehmul loessoid, de la nivelul la care s-au găsit craniul și celelalte piese, indică un climat de stepă cu alternanțe de perioade secetoase, cu altele relativ umede care corespund probabil unei faze calde încă de la începutul *Würmianului*.

Numărul important de oase, sub formă de piese întregi, alături de unele instrumente paleolitice, pun problema unor săpături arheologico-paleontologice care ar trebui să fie executate în viitorul cît mai apropiat, la „*Izvorul Pîndarului*“ de la *Holboca*, sau cel puțin a unor sondaje.

Universitatea Al. I. Cuza,
Muzeul de istorie naturală — Iași

BIBLIOGRAFIE

1. BARBU, I. Z.: *Catalogul Vertebratelor fosile din România*. Acad. Rom. Mem. Sect. St., ser. III, tom. VII, Buc., 1930.
2. DEPÉRET CHARLES et MAYET LUCIEN: *Les éléphants pliocènes*. Ann. de l'Univ. Lyon, Nouv. sér. fasc. 43, Lyon, 1923.
3. LITEANU E.: *Geologia tinutului de Cîmpie din bazinul inferior al Argeșului și terasele Dunării*. Com. Geol., R.P.R., Stud. tehn. și ec., ser. E, nr. 2, București, 1953.
4. PAUCĂ M.: *Mamiferele pleistocene din Cîmpia Romînă*. Bul. Soc. Nat. din România, nr. 8, 1936, București, 1937.
5. PATTE ETIENNE: *Sur les éléphants fossiles de Roumanie*. Acad. Rom. Mem. Sect. St., ser. III, tom XI, București, 1936.
6. PROTOPODESCU PAKE E.: *Cercetări agrogeologice între valea Mostiștea și Olt*. D.d.S. Inst. geol. al rom., vol. I, 1910, București, 1923.
7. SIMIONESCU I.: *Elephas trogontherii Pohl, în România*. Acad. Rom., Mem. Sect. St., seria III, tom VII, București, 1930.
8. ȘTEFĂNESCU SABBA: *Notes sur l'organisation des molaires et sur la phylogénie des Elephants et des Mastodontes*. Travaux du Laboratoire de Paléontologie de l'Université de Bucarest, Paris, 1927.

ELEPHAS TROGONTHERII POHLIG ИЗ С. ХОЛБОКА (ЯССЫ)

Резюме

При раскопках, осуществленных Музеем Истории Молдовы (Яссы) в августе 1956 г., на нижней террасе Бахлуя у села Холбока-Яссы был найден череп *Elephas* с сохранившейся нижней частью вместе с зубами и клыками, среди которых только левый сохранился полностью.

Недалеко от черепа была найдена челюсть, по размерам относящаяся к тому же индивиду, что и череп. Зубы верхней челюсти черепа состоят из вторых коренных зубов полностью вошедших в действие. На жевательной поверхности видны 12 пластинок с наклоном назад плюс задний талон, состоящий из одной пластинки. Площадь жевания равна 160×75 мм. Высота ячеек 50—60 мм. Частота пластинок = 7. Эмаль сравнительно тонкая со слабо заметными неровностями.

В задней части верхней челюсти видны три коренных зуба, находящиеся полностью в ячейках.

Правый третий коренной зуб при реставрации черепа остался обнаженным без своего костного покрова и таким образом видно, что он образован из 22 сложных пластинок. Длина этого коренного зуба 0,25—0,27 м.

По виду эмали, по числу пластинок, по размеру жевательной площади и по частоте пластинок вторых коренных зубов, данный череп, по всей вероятности, принадлежит индивиду *Elephas trogontherii* Pohlig.

У черепа не сохранились ни черепной свод, ни верхняя часть затылочной области. Зато в его боковых частях видны довольно хорошо сохранившиеся скуловые арки полукруглой формы.

У правого клыка сохранилась только нижняя часть длиной 0,40 м., имеющая почти округлый разрез. Левый клык длиной 1,95 м сохранился полностью, слабо согнут вверх и вбок.

Челюсть сохранилась неполностью и имеет только вторые коренные зубы. Среди них более хорошо сохранился левый, образованный из 8 наклонных назад пластинок плюс задний талон из одной пластинки. Жевательная площадь = 155×75 мм. Частота пластинок — 6,5. Эмаль со слабыми неровностями. Сзади второго коренного зуба виден из ячейки третий коренной зуб только с небольшим началом эрозии на первых двух пластинках. По виду вторых коренных зубов и по частоте и по размерам пластинок и размерам челюсти видно, что данная челюсть принадлежит тому же индивиду, что и череп *Elephas trogontherii* Pohl.

В этой же раскопке был найден отдельно второй коренной зуб, который можно также отнести к *El. trogontherii* Pohl. Также были найден второй коренной зуб *El. primigenius* Blumb и часть челюсти *Rhinoceros (tichorhinum* Cuv.) *antiquitatis* Blumb.

Кроме того были найдены осколки кремня, среди которых заостренный конец мустерьерской культуры палеолита, остатки угля и куски неопределенных костей.

Все это показывает, что вышеописанные части являются остатками от охоты человека, который жил на нижней террасе Бахлуя, по всей вероятности в конце среднего и в начале верхнего палеолита.

THE MAMMOTH (*Elephas trogontherii* Pohlig) OF HOLBOCA (IAȘI)

ABSTRACT

During the excavations carried out in August 1956 by the Iași Museum of Moldavian History on the lower terrace of the Bahlui river in the village of Holboca-Iași, a skull of *Elephas*, with its inferior part preserved with its dentition and tusks, of which only the left one is entire, was found.

In the vicinity of the skull a mandible was also found, which according to its size belongs to the same individual as the skull.

The dentition of the superior maxillary of that skull is formed of the molars M^2 which had been in full operation. On their mastication surface are seen 12 laminae sloping backwards plus the posterior stub formed of a single lamina. Their mastication surface is 160×75 mm. The height over the edge of the sockets = $50-60$ mm. Laminar frequency = 7. The enamel is relatively thick and very slightly rippled.

The M^3 molars completely covered in their sockets are also seen towards the hind part of the upper maxillary. But at the restoration of the skull the right M^3 molar remained free of its bony covering so that one can see that it is formed of 22 complete laminae. The length of this molar is $0.25-0.27$ m.

According to the enamel, to the number of laminae, the dimensions of the mastication surface and the laminar frequency of the M^2 molars, this skull most probably belonged to an *Elephas trogontherii* Pohlig.

The cranial vault and the upper part of the occipital region are not preserved. But on its lateral parts the zygomatic arches, robust and semicircularly-shaped are fairly well preserved.

The right tusk is preserved only at the basis on a length of 0.40 m. with an almost circular shape. The left tusk is entire, it has a length of 1.95 m. and is slightly curved upwards and laterally.

The mandible is incomplete and also had in operation only the M^2 molars. From these, the best preserved is the left specimen formed of 8 laminae sloping backwards, plus the posterior stump formed of a single lamina. The mastication surface is 155×75 mm. The laminar frequency = 6.5. The enamel is slightly rippled, M_3 comes out of the socket behind M_2 , and has only a beginning of erosion at the first two laminae. According to the aspect of the M_2 molars, to their laminar frequency and to their dimensions and those of the mandible there results that this mandible belonged to the same *Elephas trogontherii* Pohl individual as the skull.

In the same excavations in which the afore-mentioned pieces were found, was also found an isolated M_2 which can also be attributed to the *El. trogontherii* Pohl. There were also found an M^2 of *El. primigenius* Blumb. and an incomplete mandible of *Rhinoceros (tichorhinus Guv) antiquitatis* Blumb.

In the same deposit were also found chips of flint among which a *late mustertian tip*, then fragments of coal and undeterminable small pieces of bone.

All these prove that the pieces of *Elephas* described above are remains of hunting left by the man who lived on the lower terrace of the Bahlui, most probably at the end of the medium Paleolithic and the beginning of the upper Paleolithic.

SOCIETATEA DE ȘTIINȚE NATURALE ȘI GEOGRAFIE DIN R.P.R.
COMUNICĂRI DE GEOLOGIE
(1960—1961)RESTURI DE FAUNĂ DESCOPERITE ÎN AȘEZAREA
DE LA VALEA LUPULUI—IAȘI, APARTINÎND CULTURII
„NOUA“ (EPOCA BRONZULUI)

S. HAIMOVICI

Comunicată în ședința din 23 aprilie 1961

În decursul mai multor campanii de săpături arheologice, care s-au executat odată cu lucrări de construcții, în vecinătatea satului *Valea Lupului*, situat cam la 5 km vest de Iași, în imediata apropiere a albiei majore a *Bahluiului*, au fost descoperite mai multe resturi de locuire, cât și morminte de înhumatie din vremea orînduirii comunei primitive și din epoca migrațiilor. Astfel, în anul 1954, a fost cercetată o așezare de tip *zolniki* (cenușare) aparținînd culturii „*Noua*“, unde — printre alte resturi de cultură materială — a fost găsită și o cantitate destul de mare de fragmente osoase (2, 3), al căror studiu constituie obiectul lucrării de față.

Cultura „*Noua*“ s-a dezvoltat în a treia perioadă a epocii bronzului, cam la sfîrșitul mileniului II î.e.n., pe un spațiu foarte întins, fiind răspîndită în *Moldova*, *Transilvania* și înglobînd probabil o parte a *Munteniei de est*. Aria ei s-a extins spre răsărit pînă la *Nistru* în *R. S. S. Moldovenească* și spre nord, pînă în regiunea subcarpatică a *R. S. S. Ucrainiene* (7). Se pare că această cultură avea afinități cu culturile care s-au dezvoltat în aceeași perioadă în zona de stepă și silvo-stepă din partea de vest a *R. S. S. Ucraina*.

Cercetări privitoare la resturile faunistice din stațiunile epocii bronzului lipsesc aproape cu totul la noi în țară; abia în ultimul timp a început să fie studiat materialul faunistic provenit din unele așezări ale culturii „*Noua*“ (6).

Materialul faunistic descoperit în cenușarele așezării de la *Valea Lupului* se compune din 1327 resturi. Toate sînt fragmente osoase aparținînd mamiferelor, nici o altă clasă de vertebrate nefiind identificată. De asemenea nu am găsit de loc cochilii de moluște.

Din totalitatea materialului osos am determinat 1088 fragmente, care ar proveni de la un număr prezumat de 137 indivizi.

Speciile identificate sînt următoarele: *Canis familiaris* L., *Canis lupus* L., *Meles meles* L., *Sus scrofa domesticus* L., *Sus scrofa ferus* L., *Cervus elaphus* L., *Capreolus capreolus* L., *Bos taurus* L., *Capra hircus* L., *Ovis aries* L., *Equus caballus* L., *Equus hemionus* Pall.